

# Handleiding optimaliseren wijkkeuze

Hoe je ook sociale factoren een rol laat  
spelen in de wijkkeuze

1 mei 2023

# Inhoudsopgave

1. Waarom deze handleiding?	3
2. Opzet	4
3. Verantwoording	4
4. Dankwoord	4
<b>Deel 1: Praktische handvatten</b>	
5. Selecteer wijken die relevant zijn voor je analyse	5
6. Analyseer wijken op bewonersenergie	5
7. Kies relevante kenmerken en indicatoren	6
8. Ga op zoek naar bronnen:	7
9. Toelichting: waar zitten de initiatiefrijke bewoners?	8
10. Toelichting: hoe is de houding en het gedrag van bewoners ten aanzien van het thema verduurzaming	9
11. Toelichting: Hoe input ordenen?	12
<b>Deel 2: De theorie</b>	
12. Succesvolle wijkuitvoeringsplannen door bewonersparticipatie	16
13. Grootste barrières	16
14. Koplopers brengen de rest in beweging	17
15. Implicaties voor de wijkkeuze	18

# 1. Waarom deze handleiding?

In de komende jaren staan gemeenten voor de uitdaging om wijk voor wijk hun regio aardgasvrij te maken. Dit is per gemeente, tot op zekere hoogte, uitgewerkt in de Transitie Visie Warmte (TVW). Gemeenten vertalen dit per wijk naar de uitvoering, bij voorkeur in een Wijk Uitvoeringsplan (WUP). Maar hoe bepaal je de volgorde? Je kunt niet overal tegelijkertijd starten.

De meeste TVW hebben veelal een technische oriëntatie en houden weinig rekening met de menselijke en sociale kant van de energietransitie. Juist die menselijke en sociale kant, de bewonersenergie, zal steeds belangrijker worden voor een succesvol proces. Een manier om draagvlak te ontwikkelen, is door bewoners actief te betrekken en mee te laten doen en beslissen op een manier die bij hen past.

Nog niet iedere gemeente weet precies in welke wijk(en) ze willen starten of in welke volgorde. Hoe houd je rekening met bewonersenergie in je keuzeproces en hoe organiseer je dat? Heb je data beschikbaar binnen of buiten je eigen gemeente die je als niet-technische indicatoren kunt gebruiken? Hoe betrek je die informatie en hoe doorloop je de stappen om tot een volgorde te komen?

In deze handleiding vind je handvatten om bewonersenergie in een wijk inzichtelijk te maken en dit mee te nemen in de wijkkeuze. Deze kennis over de wijk verdiep je vervolgens met een wijkanalyse. Meer informatie daarover vind je hier: [Wijkanalyse | Programma Aardgasvrije Wijken](#).



## 2. Opzet

Deze handleiding bestaat uit een praktisch en een theoretisch gedeelte.

Het eerste deel biedt praktische handvatten inclusief voorbeelden van gemeenten. Hierbij hoort ook een Excel model ter inspiratie als je zelf aan de slag gaat met de wijkkeuze.

[Download het excelmodel](#)

In het tweede deel wordt onderbouwd waarom bewonersenergie voor de energietransitie belangrijk is en waarom het een plek in de wijkkeuze verdient.

## 3. Verantwoording

De inhoud van deze handleiding is gebaseerd op de praktijkervaringen van stichting Buurkracht en twee feedbacksessies met 6 gemeenten. In 4 gemeenten begeleidde stichting Buurkracht een wijkkeuze proces. De aanpak van Buurkracht was in iedere gemeente uniek, maar kent ook veel overeenkomsten. Die overeenkomsten vormen samen de rode draad voor een generieke aanpak.

Om deze aanpak te toetsen, deed RVO een oproep binnen haar netwerk aan gemeenten om deel te nemen aan feedbacksessies. Aan deze sessies is door 6 gemeenten meegedaan, zie het dankwoord voor gemeenten en contactpersonen.

Conclusie uit de feedbacksessies was dat:

- ✓ Sociale factoren een belangrijke invalshoek zijn voor de wijkkeuze, naast de technische aspecten die nu al veel ruimte krijgen in het proces. Tegelijkertijd vraagt het ook om handvatten hoe een en ander in kaart te brengen.
- ✓ Sociale factoren toegevoegde waarde hebben voor de wijkkeuze zolang je ze in samenhang bekijkt met de samenstelling van de gebouwde omgeving in een wijk.

## 4. Dankwoord

Om gemeenten te ondersteunen is het heel fijn als gemeenten ons ook ondersteunen met inzichten en expertise uit de praktijk. Bij het tot stand komen van deze Handleiding Optimaliseren Wijkkeuze konden we rekenen op: gemeente Druten - Wijchen Ron Josten, gemeente Utrecht en Zwolle - Mark Elbers, gemeente Zaanstad - Else Niesing en Frank Jan Borst, gemeente Dordrecht - Kristie van Damme, gemeente Deurne - Stan Migchels, gemeente Veenendaal - Frederik Oudman en BUCH gemeenten - Anna Ankoné.

Veel dank voor jullie betrokkenheid, meedenken en inzet van praktische kennis. Door jullie inbreng is de handleiding een praktisch product geworden voor gemeenten die de stap zetten van Transitie Visie Warmte naar de uitvoering per buurt, wijk of dorp.

Marijke Wobben en René Schellekens  
Rijksdienst voor Ondernemend Nederland



# Deel 1: Praktische handvatten

## 1. Selecteer wijken die relevant zijn voor je analyse

Jouw gemeente heeft ongetwijfeld al een en ander uitgezocht over de uitvoering van de energietransitie in wijken. Het kan gaan om analyses op bouwjaar van woningen of techniek, zoals: 'is een warmtenet hier mogelijk en wanneer is dat logisch?'. Of uitspraken over het aanpakken van wijken met energiearmoede. Mogelijk heb je op basis daarvan al keuzes tussen wijken of groepen wijken gemaakt. Bepaal met die context in het achterhoofd welke wijken je in je analyse naar de menselijke en sociale kant wilt meenemen.

Stel dat er drie wijken zijn gekozen als prioriteit, dan helpt deze handleiding je om te bepalen welke wijk het meeste kans heeft op succes vanuit het perspectief van bewonersenergie.

## 2. Analyseer wijken op bewonersenergie

Bewonersenergie per wijk bepaal je aan de hand van twee factoren:

- ✓ Zit er aanwijsbaar positieve menselijke energie in de wijk door de aanwezigheid van initiatiefrijke buurtbewoners? Mensen die initiatieven opstarten of trekken in een wijk.
- ✓ Hoe is de houding en het gedrag van bewoners ten aanzien van het thema verduurzaming? Geven mensen aan verduurzaming belangrijk te vinden en zie je dit ook terug in acties?

Geef de factoren per wijk een score. Op basis hiervan kun je de wijken indelen van kansrijk tot minder kansrijk wat betreft welwillendheid en/of actiebereidheid op het gebied van verduurzaming. Op basis van de uitkomst kun je een strategie per wijk bepalen.

# Kansrijke wijken voor verduurzaming op basis van bewonersenergie



### 3. Kies relevante kenmerken en indicatoren

Om wijken te plotten zoek je naar kenmerken die iets zeggen over de twee factoren. Vervolgens maak je de kenmerken meetbaar door het te specificeren met indicatoren.

Een kenmerk is bijvoorbeeld 'deelname aan acties op gebied van verduurzaming.' Een indicator daarvoor is het relatieve aantal deelnemers in de wijk aan een collectieve inkoopactie van zonnepanelen.

*Kenmerken van de factor: de omstandigheid die een bepaalde uitkomst geeft. De optelsom van bepaalde kenmerken geven een factor een bepaalde waarde.*

*Indicator: kwantitatief of kwalitatief meetbare eenheden. De optelsom van indicatoren geeft een uitslag voor een kenmerk.*

*Weging: kenmerken en indicatoren hebben een onderlinge weging waarmee het relatieve belang wordt aangegeven.*

Kenmerken zijn een mix van kwalitatieve en kwantitatieve informatie die vooral de menselijke kant belichten. Door de analyse per wijk op dezelfde bronnen te baseren, kun je wijken onderling vergelijken. In de volgende paragraaf geven we een overzicht van veelgebruikte bronnen.

In het Excel model dat hoort bij deze handleiding vind je een uitgebreide lijst van kenmerken en indicatoren die je in jouw analyse kan toepassen.

[Download het excelmodel](#)

Factor: Houding en gedrag ten opzichte van verduurzaming	
Kenmerk	Wat is bekend van uitgevoerde acties in het gebied?
Indicator	Welke buurtacties (zoals een warmtebeeldcamera, isolatie, zonnepanelen, et cetera) zijn er? En hoeveel deelnemers?
Indicator	Welke (collectieve) inkoopacties (isolatie, zonnepanelen, et cetera) zijn er? En hoeveel deelnemers?
Indicator	Welke (collectieve) waardebonacties zijn er? En hoeveel deelnemers?
Kenmerk	Wat is bekend van ingediende aanvragen en/of uitgevoerde gesprekken?
Indicator	Hoeveel aanvragen voor de Regeling Reductie Energiegebruik Woningen (RREW) zijn er?
Indicator	Hoeveel energiecoachgesprekken zijn gevoerd?
Indicator	Hoeveel informatievragen zijn via energieloket zijn aangevraagd?
Indicator	Hoeveel adviesgesprekken zijn met medewerkers van het energieloket gevoerd?
Indicator	Hoeveel energiecoachgesprekken zijn gevoerd?
Indicator	Hoeveel aanvragen voor monumentverduurzaming zijn gedaan?
Indicator	Hoeveel aanvragen voor duurzaamheid zijn gedaan?

*Voorbeeld van kenmerken en indicatoren. De ervaring laat zien dat het verschilt per gemeente welke indicatoren beschikbaar zijn en welke ze relevant vinden in hun specifieke situatie.*

#### 4. Ga op zoek naar bronnen

Hieronder vind je een opsomming van bronnen die de voorbeeld gemeenten gebruikt hebben in hun analyses:

##### *Interne organisatie*

Kennis over bewonersinitiatieven is te vinden bij verschillende afdelingen en ambtenaren binnen de gemeente. Betrek daarom collega's die dagelijks in de buurten en wijken werken.

##### *Gemeentelijke enquêtes*

Gemeenten vragen hun bewoners op regelmatige basis hoe ze denken over uiteenlopende thema's als gezondheid, veiligheid, vertrouwen, mobiliteit, circulariteit, et cetera. In deze onderzoeken is steeds vaker aandacht ingeruimd voor de houding en het (toekomstig) gedrag van bewoners met betrekking tot verduurzamen. Enkele voorbeelden:

- ✓ [Wijkonderzoek](#)
- ✓ [Buurtonderzoek Buurt-voor-buurtonderzoek](#)
- ✓ [Wijkkompas Dorpkompas](#)
- ✓ [Leefbaarheidsonderzoek](#)
- ✓ [Monitor Groningen](#)

##### *Bewonersgedrag*

Bewoners vertonen op individueel niveau actief gedrag als het om verduurzamen gaat. Denk daarbij aan:

- Hoeveel inwoners hebben een gesprek met een energiecoach gehad?
- Hoeveel bewoners hebben meegedaan aan een zonnepanelenactie?
- Hoeveel bewoners hebben een RREW bon aangevraagd?
- Uit welke wijken komen vragen bij het energieloket binnen?

Het zijn uitingen van historisch gedrag, maar ook indicatoren voor toekomstig gedrag.

##### *Externe stakeholders*

Stakeholders zoals woningcorporaties en energiecoöperaties hebben vaak kennis over wijken via hun huurders en leden.

##### *De Slimme Wijken Tool*

Met de Slimme Wijken Tool kun je inschatten of er draagvlak is om te verduurzamen. De Slimme Wijken Tool is met een login vrij toegankelijk voor gemeenten. De tool visualiseert uitkomsten tot een overzichtelijk beeld per wijk. Hiernaast staat uitgelegd hoe je toegang krijgt tot de tool.

##### *Verrijking met data uit externe bronnen*

Om een nog gedetailleerder beeld te krijgen van bijvoorbeeld de houding van bewoners, is het aankopen en integreren van externe data een optie. Denk aan bijvoorbeeld de Mentality modellen van Motivaction, de BSR-leefstijlen van MarketResponse en het Sterke Schouder Data model van Stichting Buurkracht.

In de volgende paragrafen lichten we de twee factoren 1. Initiatiefrijke bewoners en 2. Houding en gedrag ten opzichte van verduurzaming verder toe inclusief voorbeelden.

Voor de Slimme Wijken Tool is een account nodig. Per gemeente kan een account aangevraagd worden via het emailadres [sm-nl-slimmewijken@sweco.nl](mailto:sm-nl-slimmewijken@sweco.nl). Het account zal aangemaakt worden waarna je een email ontvangt met daarin een link om een wachtwoord aan te maken.

Vervolgens kun je via de link <https://sweco-slimmewijken.heka.ai/> naar de login pagina om daar je gebruikersnaam en wachtwoord in te vullen, waarna de datatool beschikbaar is.



## 5. Toelichting: waar zitten de initiatiefrijke bewoners?

Deze factor kijkt naar hoe initiatiefrijke bewoners zijn. Dit zijn bewoners die voor hun buurt of wijk initiatieven opzetten op allerlei gebieden.



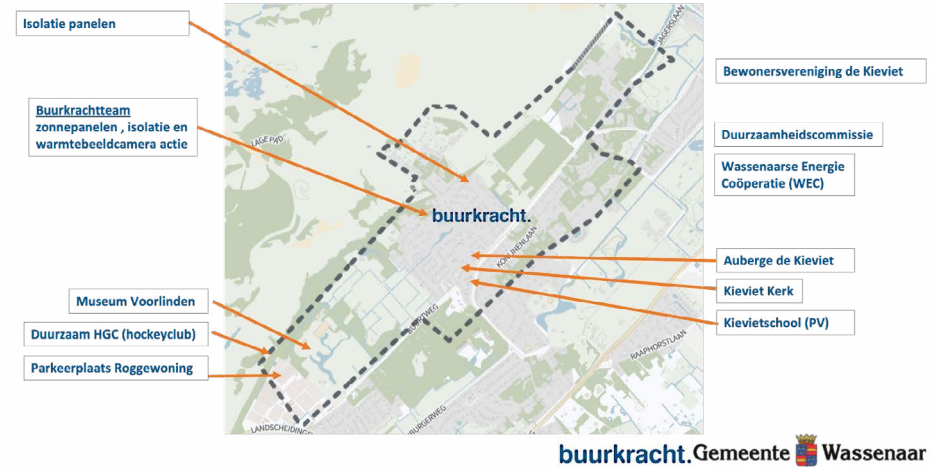
### Bepalen van de mate van initiatiefrijke bewoners

- ✓ Zijn er bewoners met initiatieven om hun omgeving aantrekkelijker te maken, breder dan verduurzamen? Denk bijvoorbeeld aan het organiseren van buurtfeesten of activiteiten voor ouderen, maar ook het prikken van afval.
- ✓ Welke groepen zijn al actief die niet buurtgebonden georganiseerd zijn maar gemeentebreed? Denk bijvoorbeeld aan een energiecoöperatie of een lokale vrijwilligersorganisatie.
- ✓ Wat voor soort initiatieven op het gebied van verduurzamen of klimaatadaptatie spelen er gemeentebreed of hebben gemeentebreed gespeeld en wie zijn of waren daarbij betrokken?

## Voorbeeld Wassenaar

Een voorbeeld hoe dat is uitpakkt voor 1 van de 21 buurten in Wassenaar is de buurt De Kieviet. Op de kaart zie je een inventarisatie van de bewoners en andere partijen die bezig zijn met initiatieven op gebied van het verbeteren van de buurt en verduurzaming.

### De Kieviet in kaart





## 6. Toelichting: hoe is de houding en het gedrag van bewoners ten aanzien van het thema verduurzaming?

Deze factor combineert de houding van de bewoners en hun werkelijke gedrag in een score. Hierdoor ontstaat er inzicht of er sprake is van draagvlak en of deze is om te zetten in daadkracht. Bij een diepere analyse is het daarom interessant om houding en gedrag ook los te bekijken.



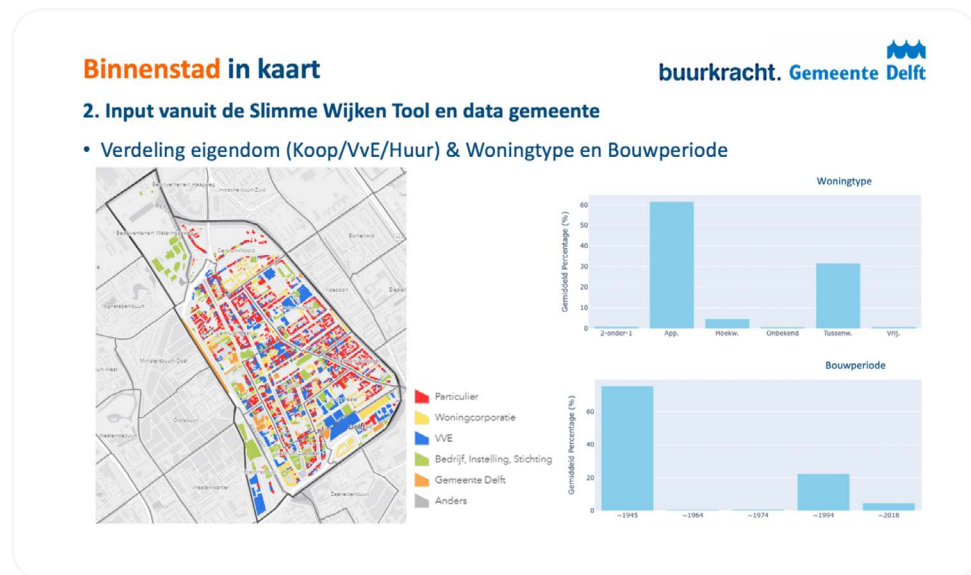
### Bepalen van houding en gedrag ten opzichte van verduurzaming

- ✓ Analyseer wat voor type mensen in iedere wijk wonen (bewoners segmentatie), in wat voor type woningen zij wonen (koop, VVE of huur), hoe het staat met het bespaarpotentieel en hoe de bewoners denken over het verduurzamen van hun woningen.
- ✓ Bewoners vertonen, veelal op individueel niveau, al actief gedrag als het om verduurzamen gaat. Dit is een indicator voor positief toekomstig gedrag.



# Voorbeeld Delft

Onderstaand een voorbeeld van informatie uit de Slimme Wijken Tool\* voor de binnenstad van Delft en eigen data van de gemeente. Zie ook de [link](#).



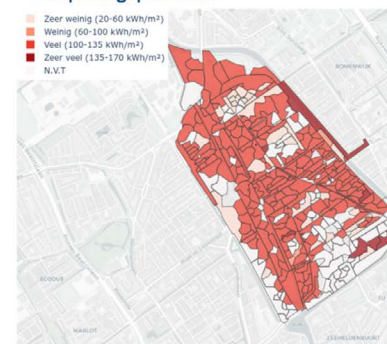
▲ De Slimme Wijken Tool is minder gedetailleerd dan de informatie die de gemeente Delft beschikbaar heeft. In de Slimme Wijken Tool wordt de verdeling van koop- en huurwoningen gevisualiseerd. De beschikbare informatie van de gemeente Delft (links) gaat echter een stap dieper en geeft ook inzicht in de eigendomsvorm. Vandaar dat de kaart van de gemeente de voorkeur heeft en is gebruikt voor de stadsanalyse. De informatie over woningtype en bouwperiode (rechts) is afkomstig vanuit de Slimme Wijken Tool.

\*Om de Slimme Wijken Tool te gebruiken dien je in te loggen, zie pagina 7 van deze handleiding voor uitleg.

## Binnenstad in kaart

### 2. Input vanuit de Slimme Wijken Tool en data gemeente

- Besparingspotentie



Verdeling energie labels

	label A	label B	label C	label D	label E	label F	label G
1100 - B.T. Wateringseweg							
1101 - Centrum-Noord	1,6%	20,9%	38,4%	27,2%	5,6%	3,4%	2,8%
1102 - Centrum-West	6,8%	6%	31,2%	29,9%	8,8%	10,4%	7%
1103 - Centrum-Oost	5,1%	6,9%	18,1%	39,6%	12,2%	11,4%	6,9%
1104 - Centrum	5,6%	11,2%	15,4%	31,6%	13%	9%	14,1%
1105 - Stationsbuurt							
1106 - Centrum-Zuidwest	4,2%	4,6%	67,7%	12,7%	4,2%	1,9%	4,6%
1107 - In de Veste	4,9%	2,3%	30,1%	44,7%	9,8%	5,3%	3%
1108 - Centrum-Zuidoost	1,1%	5,7%	13,8%	24,1%	18,4%	20,7%	16,1%
1109 - Zuidpoort	43,4%	14%	19%	19%	3,5%	,8%	4%
11 Binnenstad	8,8%	9%	29%	30%	9,1%	7,4%	6,5%

Het energielabel is een grove benadering van de warmtevraag. Daarbij weten we dat woningen met PV panelen een lager energielabel hebben. Het energielabel is dus niet altijd evenredig aan de warmte vraag/ besparingspotentie.

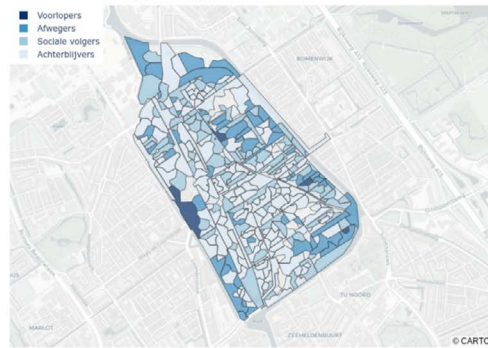
buurkracht. Gemeente Delft

▲ In de Slimme Wijken Tool is het besparingspotentieel van een gebied gevisualiseerd (links). De gemeente Delft heeft op buurtniveau de energielabels in kaart.

## Binnenstad in kaart

### 2. Input vanuit de Slimme Wijken Tool

#### • Bewonerstypering



buurkracht. Gemeente Delft

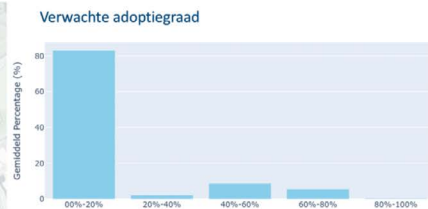
▲ De bewonerstypering geeft de verwachting van de mate waarin de verschillende groepen beschikken over de juiste drijfveren, technische en financiële middelen om een actieve bijdrage te leveren aan de warmtetransitie.

In de segmentatie is bepaald dat voorlopers als eerste verduurzamingsmaatregelen zullen nemen, gevolgd door afwegers, sociale volgers en achterblijvers. Een toelichting op het achterliggende onderzoek vind je [hier](#). ▼

## Binnenstad in kaart

### 2. Input vanuit de Slimme Wijken Tool

#### • Verwachte adoptiegraad verduurzamen



'Verwachte adoptiegraad' geeft een **indicatie** voor kansrijke gebieden waar een collectieve verduurzaming van woningen in gang kan worden gezet. De simulatie is gebaseerd op Noors model en gevalideerd door toetsing bij verschillende Nederlandse gemeenten. In het model is woning bezit een vereiste.

buurkracht. Gemeente Delft

Hieronder is een voorbeeld van een uitkomst uit het 2-jarlijks onderzoek dat de gemeente Delft gebruikt als input voor Routekaart 2022. In dit onderzoek is aandacht ingeruimd voor vragen die de houding en het (toekomstig) gedrag van bewoners met betrekking tot verduurzamen weerspiegelen. Het zijn niet alleen uitingen van historisch gedrag, maar ook indicatoren voor positief toekomstig gedrag. ▼

## Binnenstad in kaart

Op welke manieren bent u bezig met het thema duurzaamhe

Percentages	Altijd	Vaak	Soms	Zelden
Aanbrengen groen in omgeving	26%	33%	25%	16%
Verwarming op lage temperatuur	29%	35%	24%	11%
Energiezuinige apparaten aanschaffen	24%	36%	26%	14%
Producten kopen zonder plastic verpakking	11%	35%	40%	14%
Fietsen of OV in plaats van Auto	42%	36%	13%	8%
Geen of minder vlees eten	22%	32%	29%	16%
Rekening houden met fauna in eigen tuin	33%	30%	19%	18%
Afval scheiden	48%	30%	13%	9%
Fairtrade en biologisch inkopen	13%	29%	38%	20%

### Status aardgasvrij maken van uw woning?



- Ik heb me er nog helemaal niet in verdiept
- Ik heb me er al wel in verdiept, maar heb nog niets gedaan
- Ik heb plannen om maatregelen te nemen
- Ik heb al maatregelen genomen, maar ben nog niet (helemaal) aardgasvrij
- Mijn huis is al aardgasvrij

buurkracht. Gemeente Delft

## 7. Toelichting: Hoe input ordenen?

Je kunt het keuzeproces op verschillende manieren structureren en de gevonden input wegen. Hiervoor is geen standaard recept, dat blijkt ook uit de gemeenten die meegedacht hebben over deze handleiding. In deze paragraaf geven we een aantal voorbeelden.

In het Excel model dat hoort bij deze handleiding vind je een voorbeeldmodel voor het scoren van wijken ter inspiratie.

[Download het excelmodel](#)

## Voorbeeld Delft

De gemeente Delft heeft een model ontwikkeld om het percentage actieve bewoners te bepalen. De indicatoren waren:

- ✓ Het aantal laadpalen
- ✓ Het aantal PV-installaties
- ✓ Het aantal RREW aanvragen
- ✓ Het aantal aanvragen van informatie bij het energieloket
- ✓ Het aantal RRE aanvragen
- ✓ Het aantal uitgevoerde energiecoach adviesgesprekken
- ✓ Het aantal aanvragen voor afvalgrijpers.

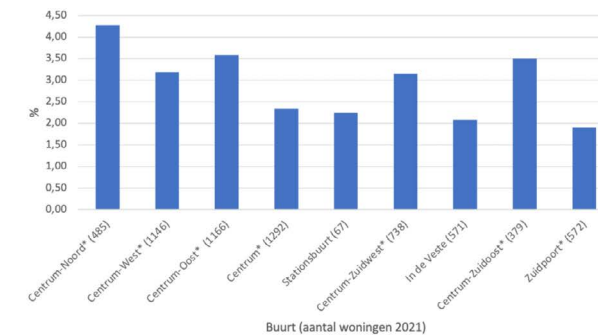
In de ogen van de gemeente zijn deze indicatoren allemaal voorbeelden van actieve betrokkenheid bij verduurzaming.

De gemeente combineerde dit met analyses over eigendom, besparingspotentieel, bewonerssegmentatie en de verwachte adoptie van verduurzaming. Door de data van alle indicatoren in een model te gieten, ontstond een score van alle buurten binnen een wijk. Hiermee maakte de gemeente een ranking. ▼

### Binnenstad

#### 4. Actieve bewoners per buurt

Gemiddelde % van: aantal laadpalen, PV installaties, RRE(W) aanvragen (energieloket), RRE aanvragen (Deelstroom), uitgevoerde adviesgesprekken, aanvraag afvalgrijpers / aantal woningen



*T.i. gemiddelde van de stad is 3.6%*

Bovengemiddeld % laadpalen in Centrum-Noord.

Lage % activiteit in Stationsbuurt (op afvalgrijpers en RREW aanvragen na).

Bovengemiddelde % adviesgesprekken in Centrum-West, -Oost (heeft ook veel afvalgrijpers), -Zuidwest, en -Zuidoost.

\*Totaal zijn in deze buurten 45 (+ 2 grotere projecten) aanvragen gedaan voor verduurzaming monumenten in 2020- t/m Q1 2022.

## Binnenstad in kaart (overzicht)

Verdeling eigendom (koop/VvE/huur)



Besparingspotentie



Bewonerstypering



Verwachte Adoptiegraad Verduurzamen



buurkracht. Gemeente Delft

### Typering binnenstad

Buurtbinding meer dan gemiddeld aanwezig. Hoge graad deelname aan activiteiten in de wijk. Als voorbeeld: 37% van alle geadopteerde boomspiegels uit de gemeente ligt in de binnenstad. Relatief veel vrijwilligers.

In Centrum-West, -Oost, -Zuidwest, en -Zuidoost is er een bovengemiddeld % adviesgesprekken met het energieloket gevoerd. In alle Centrum gebieden aanvragen voor monumentenverduurzaming ingediend.

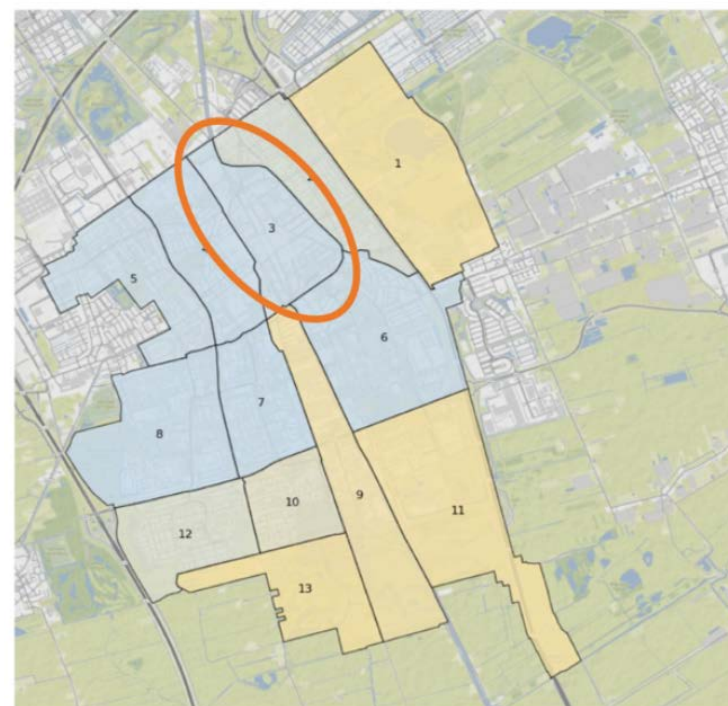
Sterke concentratie in specifieke gebieden/buurtten qua verwachte adoptiegraad verduurzamen. In die gebieden ook hogere mate aanwezigheid van voorlopers en afwegers. Bespaarpotentie in die delen lager dan gemiddeld. Hoge bespaarpotentie op energie geldt voor rest van de wijk (80%-90%).

Qua woningvoorraad oververtegenwoordiging van appartementen (60%), met VvE's en bouwperiode (75%) voor 1945. Zeer gemêleerd gebied (huurkoop). Nog weinig actie ondernomen inzake aardgasvrij maken van de woning. Vertrouwen in Gemeente (raad, college, ambtenaren) hoger dan gemiddeld, licht positief.

**Samenvatting van alle verzamelde informatie en inzichten van de binnenstad van Delft.**

## Binnenstad in kaart

buurkracht. Gemeente Delft



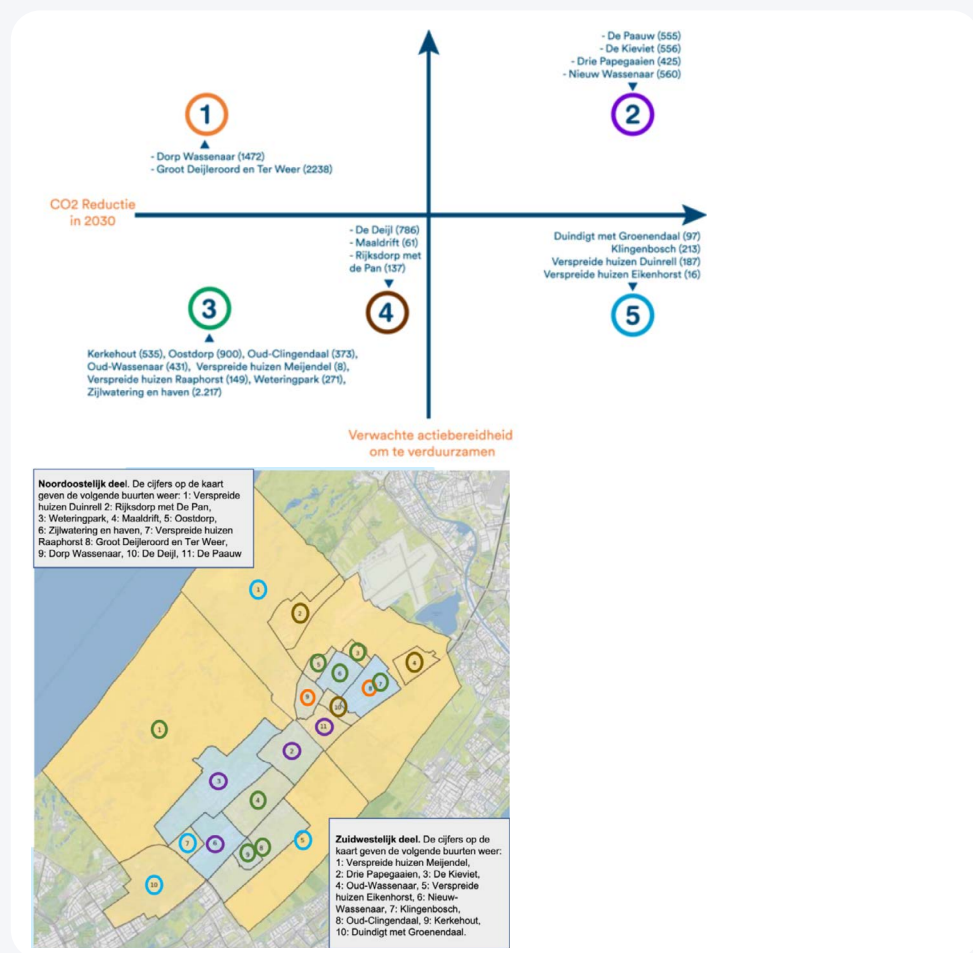
**Potentie** Centrum Zuidoost, Centrum Oost

**Uitdaging** (Technisch) veel monumenten in de Binnenstad, zowel huur als koop. Veel bewoners wonen er al heel lang, kans is dat sommigen niet willen investeren in de transitie.

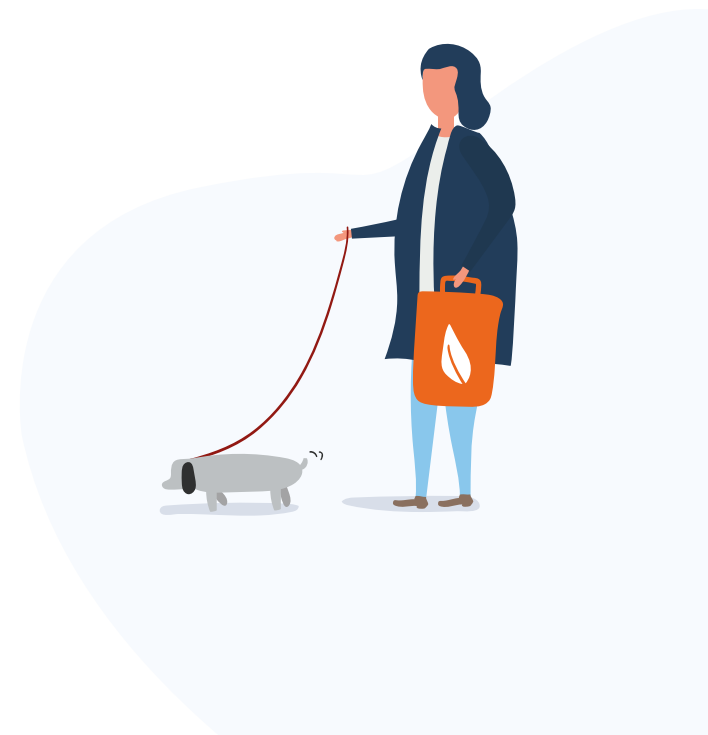
**Opmerking** Centrum Zuidoost lijkt een kansrijk gebied om te beginnen (ook gezien schaal en homogeen type bewoners).

# Voorbeeld Wassenaar

Wassenaar koos voor een andere benadering om tot een indeling van de buurten te komen. Enerzijds keek men naar de actiebereidheid om te verduurzamen en anderzijds naar de verwachte bijdrage aan het CO2 reductiedoel van de gemeente. De benadering leverde 5 clusters op. Dit maakte duidelijk in welke buurten de kans het grootst is dat bewoners zelf aan de slag gaan om hun buurt te verduurzamen en wat de relatieve impact ervan is. ▼



Overzicht van alle buurten in Wassenaar waar per buurt een koppeling is gemaakt met de gemeentelijke CO2 doelstelling en de mate waarin iedere buurt hieraan kan bijdragen de komende 3 jaar.



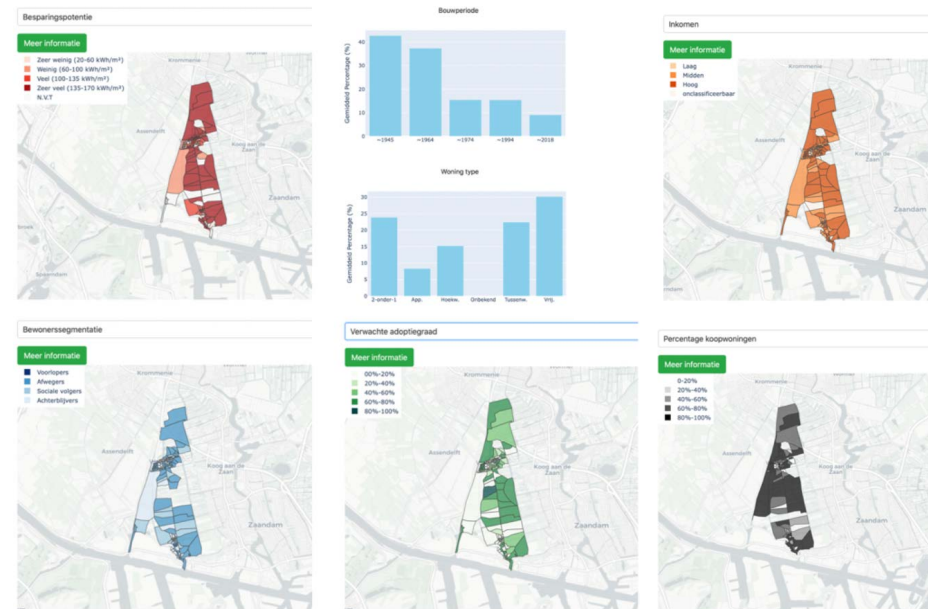
# Voorbeeld Zaanstad

De gemeente Zaanstad is één van de 6 deelnemers die feedback heeft gegeven op deze handleiding. Als voorbereiding op een van de sessies zijn een aantal ambtenaren van de gemeente aan de slag gegaan met bewonersenergie en de daaraan gerelateerde kenmerken. Ze keken welke data de gemeente in huis heeft en bruikbaar is. De onderstaande bronnen zijn vervolgens gebruikt:

- ✓ De wijkmonitor maatschappelijke inzet: gegevens over buurtinitiatieven, het percentage mensen dat aangeeft vertrouwen te hebben in de gemeente, sociale cohesie
- ✓ Zaanpeiling, een brede jaarlijkse enquête: het percentage van mensen dat aangeeft bezig te zijn met duurzaamheid, het percentage van mensen dat aangeeft vertrouwen te hebben in de gemeente
- ✓ Deelname aan collectieve inkoop en waardebon acties
- ✓ Motivaction themakleuren
- ✓ Webpagina Zaanstad in cijfers

Uit de Zaanpeiling zijn onder andere indicatoren overgenomen die uitgaan van burenhulp en elkaar kennen. Op dat soort indicatoren scoort de wijk Westzaan hoger dan gemiddeld. Die indicatoren zeggen dus wat over de sociale cohesie. Daarnaast is gekeken naar indicatoren die specifiek iets zeggen over duurzaam gedrag, zoals investeren in wind- of zonneparken, het investeren in warmtepompen, elektrisch rijden of vergroenen van de tuin. Daaruit blijkt dat bewoners in Westzaan meer dan gemiddeld zeggen iets te doen aan duurzaam gedrag.

## Westzaan in kaart



### Beeld:

Enorme besparingspotentie correspondeert met bouwjaren van de woningen. Veelal oude woningen. Verwachting dat energie labels 'laag' zullen zijn. Veel laagbouw en eigen woning bezit. Daarbij komt hoger dan gemiddeld inkomen dus de financiële middelen om te investeren zijn mogelijk voorhanden.

### Conclusie:

Vanuit technische staat woningen: enorme hoeveelheid te verduurzamen woningen zal veel opleveren in termen van beter energielabel, conform en besparing energie en CO2. Vanuit type/houding bewoners: verduurzamen woningen wordt positief op/aangepakt. Overall: enorm potentie in deze wijk om woningen te gaan verduurzamen.

▲ De data uit de Slimme Wijken Tool, met betrekking tot de wijk Westzaan, duiden eveneens aan dat deze wijk een hoge potentie heeft als het gaat om bewoners die zelf aan de slag willen gaan met het thema verduurzaming. De uitkomsten van beide exercities komen sterk overeen en bevestigen de opzet van deze handleiding.



## Deel 2: De theorie

### 1. Succesvolle wijkuitvoeringsplannen door bewonersparticipatie

Nu de TVW's klaar zijn (of herzien worden), zetten gemeenten de stap naar uitvoeren. Om dit tot een succes te maken is participatie van bewoners nodig en bewonersinitiatieven spelen daarbij een cruciale rol. Bij het selecteren van wijken waar je als eerste aan de slag gaat, is analyse van sociale factoren in de wijk – naast technische en financiële – dan ook zinvol.

Veel mensen in Nederland staan open voor verduurzaming van hun woning om uiteindelijk ook aardgasvrij te worden. Verschillende onderzoeken geven aan dat het om de helft tot driekwart van de woningeigenaren<sup>1</sup> gaat. Zeker nu de energieprijzen historisch hoog zijn. Toch komt het er vaak niet van. Waar dat aan ligt, begrijp je beter als je je realiseert dat verduurzamen een proces is. Een proces waarin mensen meerdere fases moeten doorlopen. Van gemotiveerd raken naar informatie zoeken, opties evalueren en besluiten tot aankoop. Dit proces is daarbij bezaaid met drempels en afhaakmomenten.

### 2. Grootste barrières

De twee belangrijkste barrières om te gaan verduurzamen, zitten al gelijk in de startfase van het proces:

#### ✓ Complexiteit

Het kost moeite om in het proces te komen, zelfs als mensen al zo ver zijn dat ze willen verduurzamen. Want waar begin je? Welke maatregelen zijn goed voor je huis? Wat levert dat dan op? Hoe vind je een leverancier? Stel: je wil zonnepanelen. Dan kom je zomaar tientallen aanbieders tegen en allerlei informatie die het nog ingewikkelder maakt: zonnepanelen uit China of juist niet? De salderingsregeling die wordt afgebouwd of btw terugvragen waarvoor je van alles moet regelen met de Belastingdienst. De oriëntatie is vaak al een enorm afhaakmoment: veel te veel gedoe<sup>2</sup>. Met als gevolg dat mensen denken: ik zoek het nog wel een keer uit. Waarna er niets meer gebeurt.



### ✓ Wantrouwen

De tweede grote drempel die mensen tegenhoudt is wantrouwen. In algemene zin heerst er argwaan tegen instituties zoals overheden<sup>3</sup>, grote bedrijven en multinationals – onder andere gevoed door onduidelijke hoge rekeningen, hoge beloningen aan de top, de bankencrisis, privacy-issues en andere schandalen. Ook energiebedrijven en bedrijven die zich bezighouden met duurzame maatregelen, hebben onder wantrouwen te lijden. Mensen hebben niet altijd eerdere ervaringen met duurzame maatregelen, maar wel met klussen in huis. Uit onderzoek weten we dat mensen die in dezelfde categorie plaatsen: onderhoud en verbetering van de woning<sup>4</sup>. Die ervaringen zijn niet altijd positief: een verbouwing die veel langer duurde dan afgesproken, kleine lettertjes die tot extra kosten leidden, bouwvakkers die met vieze schoenen door het huis lopen. Dat heeft zijn weerslag op het vertrouwen in de markt van duurzame maatregelen. Zeker als de adviezen uiteenlopen.

Is dit reden om te wanhopen? Nee, zeker niet. Door het wegnemen van deze barrières en het toevoegen van triggers kun je meer mensen het proces van energie besparen en verduurzamen in laten stromen. Maar hoe doe je dat?



### 3. Koplopers brengen de rest in beweging

Koplopers en initiatiefnemers uit de wijk zelf zijn vaak in staat om 'achter de voordeur' te komen<sup>5</sup> en hun buurtgenoten mee te nemen in het verduurzamen van hun wijk. Want zij zoeken voor je uit welke maatregelen het beste passen bij welke type woningen en welke technieken dan het meest geschikt zijn. Zij maken de plannen en vragen offertes op die je kunt vergelijken. Ook zoeken ze uit hoe je subsidies en financiering kan krijgen en regelen. Zo reduceren ze de complexiteit. En ze doen het onbezoldigd, vrijwillig, want ze zijn je buurman of buurvrouw. Daardoor krijgen ze meteen meer vertrouwen dan bedrijven of overheden die proberen een buurt in beweging te brengen. Zo zetten ze wantrouwen om in vertrouwen.

Daarnaast zetten de koplopers op deze manier een groepsproces in werking dat inspeelt op de basisbehoefte van ieder mens om 'bij de groep' te willen horen. Mensen doen dus mee aan de groepsactiviteiten vanwege het sociale aspect en niet eens zozeer omdat ze milieu gemotiveerd zijn. Dit werkt ook versterkend: door samen op te trekken ontstaat meer sociale cohesie in de buurt en groeit de bereidheid om ook andere zaken in de buurt samen op te pakken<sup>6</sup>. Kortom, om goede WUP's te maken en die ook succesvol uit te voeren is échte<sup>7</sup> participatie van bewoners nodig. En bewonersinitiatieven spelen daarbij een cruciale rol. Want zo:

- ✓ Krijg je betere plannen met input van mensen die daadwerkelijk wonen en leven in de wijk. Plannen die beter aansluiten bij hoe de wijk echt is en die meer waarde creëren dan sec de verduurzaming;
- ✓ Zorg je voor veel meer acceptatie en meedoen van mensen waardoor de business case ook positiever wordt;
- ✓ Vertraag je eerst om daarna te versnellen. Je voorkomt eindeloze procedures tot aan de Raad van State toe;
- ✓ Bouw je aan herstel van vertrouwen tussen overheid en bewoners, door ruimte te bieden voor dialoog, samen plannen maken en invloed geven;
- ✓ Creëer je medestanders door samen plannen te maken, in plaats van weerstand te creëren door plannen door te drukken.

#### 4. Implicaties voor de wijkkeuze

De belangrijkste implicatie van bovenstaande is dat bij het tot stand komen van een wijkkeuze dus ook de sociale kant - naast technische en financiële - meegenomen en gewogen moet worden. Het is daarom essentieel een antwoord te krijgen op de volgende vragen:

- ✓ Hoe is de wijk georganiseerd? Zijn er al bewonersinitiatieven? Ook op gebied van verduurzamen? Zijn er kartrekkers te vinden?
- ✓ Welke grondhouding hebben bewoners ten opzichte van verduurzamen? Hoe zit het met de bereidheid om te gaan verduurzamen, afwachtend of juist niet?
- ✓ Wordt er al verduurzamingsgedrag vertoond?

Wil je meer weten over gedrag of participatie, kijk dan in [de handreiking Participatie](#).

1. Bijv. recent in: 'De Transitievisie warmte voor huiseigenaren' Een kwantitatief onderzoek onder huiseigenaren in opdracht van Vereniging Eigen Huis (april 2022) door Ruigrok Netpanel

2. Zie bijv. ook: de Vries, G., Rietkerk, M. & Kooger, R. (2020). The hassle factor as a psychological barrier to a green home. *Journal of Consumer Policy*, 43(2), 345–352.

3. Zie bijv. Burgerperspectieven 1 SCP, september 2022: Het vertrouwen in de politiek blijft laag. Ongeveer de helft van de Nederlanders geeft de politiek een onvoldoende. <https://www.scp.nl/publicaties/publicaties/2022/09/01/burgerperspectieven-bericht-1-2022>. Maar dit zie je ook weerspiegelt in bijvoorbeeld de lage opkomst bij de gemeenteraadsverkiezingen dit jaar <https://www.rijksoverheid.nl/documenten/kamerstukken/2022/10/10/kamerbrief-over-uitkomsten-onderzoek-opkomst-verkiezingen-gemeenteraad-2022>

4. Beïnvloeding Gezinspraak WUR, Nyenrode, Buurkracht, HOOM, 2019 <https://homemates.nl/publicaties/beïnvloeding-gezinspraak>

5. Ook de ervaringen in de PAW-proeftuinen laten zien dat bewonersinitiatieven een cruciale rol spelen bij de uitvoering van de aardgasvrije wijken. Bewonersinitiatieven zijn beter in het bereiken van de rest van de buurt. Ze dragen bij aan een hogere bewonerstevredenheid bij de collectieve wijkaanpak. <https://www.aardgasvrijewijken.nl/nieuws/1994784.aspx?t=Onderzoek-bewonerstevredenheid-in-proeftuinen->

6. Kracht van de Buurt, RUG april 2018 <https://www.rug.nl/gmw/psychology/lokale-initiatieven/nieuws-archieff/180406-buurkracht>

7. Nota bene: de complexiteit van de warmtetransitie, de grote impact op de leefomgeving en op de eigen woning, vereisen echte participatie. De laagste tredes op de participatieladder zijn hier onvoldoende. Met enkel informeren via een bijeenkomst of brief en het mogen geven van advies, bereik je waarschijnlijk het omgekeerde: weerstand. Verdiep je in de wijk, ga naar buiten, de wijk in, ga het gesprek aan. Laat de wijk de kaders mee-bepalen, de plannen mee-vormgeven en mee-beslissen.